



Banken- und PLZ-Stamm aktualisieren

Datum: 16.03.2020
Weitere Informationen: docs.swissalary.ch



Banken- und PLZ-Stamm aktualisieren

copyright 1998 - 2020 Swisssalary Ltd.

Alle Rechte vorbehalten. Keinerlei Teile dieses Werks dürfen in jeglicher Form oder auf jegliche Weise vervielfältigt werden – sei es grafisch, elektronisch oder mechanisch, einschliesslich durch Kopieren, Aufzeichnen, Mitschneiden oder mit Hilfe von Informationsspeicherungs- und Datenabfragesystemen – ohne dass die schriftliche Genehmigung des Veröfentlichters vorliegt.

Produkte, auf die in diesem Dokument verwiesen wird, können entweder Handelszeichen und/oder eingetragene Handelszeichen der jeweiligen Eigentümer sein. Der Veröfentlichter und der Autor erheben keine Ansprüche auf diese Handelszeichen.

Obwohl bei der Erstellung dieses Dokuments jegliche Vorsichtsmassnahmen ergriffen wurden, übernehmen weder der Veröfentlichter noch der Autor jegliche Verantwortung für Fehler oder Auslassungen noch für Schäden, die aus der Nutzung der in diesem Dokument enthaltenen Informationen oder aus der Nutzung der Programme und des Quellcodes entstehen, der diesen beiliegen kann. Keinesfalls haften der Veröfentlichter und der Autor für jegliche Gewinnausfälle oder andere kommerzielle Schäden, die direkt oder indirekt durch dieses Dokument verursacht oder mutmasslich verursacht wurden.

Print: 16.03.2020

Kontakt

SwissSalary Ltd.
swisssalary.ch
info@swisssalary.ch

Social Media

Youtube
Facebook
Instagram
LinkedIn
Xing
Twitter
Swissdec

Index

1	PLZ-Stamm aktualisieren	
1.1	Datei aus dem Internet herunterladen	4
1.2	Entzippen der Datei mit WinZip	4
1.3	Importieren der Datei im SwissSalary BAU/NAV	5
2	Bankenstamm aktualisieren	
2.1	Datei aus dem Internet herunterladen	7
2.2	Entzippen der Datei mit WinZip	7
2.3	Importieren der Datei im SwissSalary BAU/NAV	8
2.4	Kontrolle der geänderten Bankadressen und Clearing-Nummern	9
2.5	TIPP: IBAN-Nummer schlüsseln	10

1 PLZ-Stamm aktualisieren

1.1 Datei aus dem Internet herunterladen

Der **Postleitzahlenstamm** wird im **SwissSalary BAU/NAV** unter **Einrichtung** → **Allgemein** → **Postleitzahlen** eingelesen.

Es erscheint folgendes Fenster:



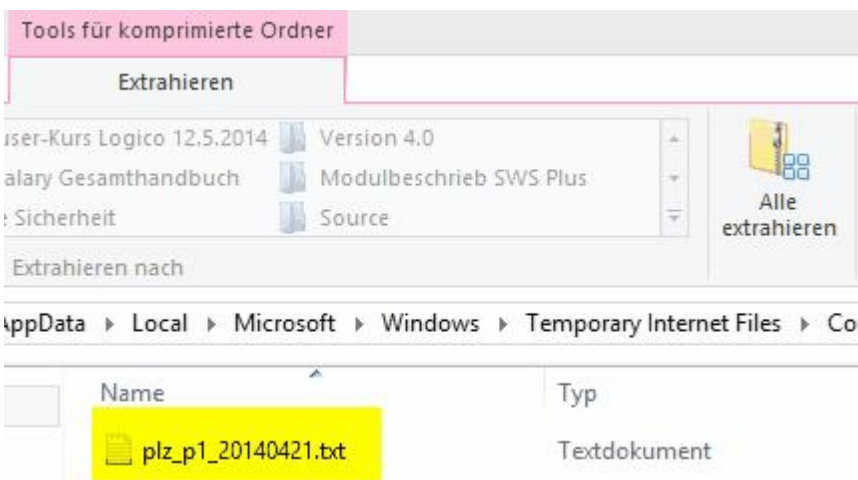
Klicken Sie auf dieses Symbol (**Hyperlink**). Die Internetseite von **MAT[CH]** öffnet sich: <http://www.post.ch/post-startseite/post-address-services-match/post-direct-marketing-datengrundlage/post-address-services-downloadcenter.htm>. Klicken Sie auf der Homepage auf **PLZ Plus 1**: (siehe Abbildung)

Speichern Sie die **Zip-Datei** auf einem Laufwerk ab, z.B. auf dem „**Desktop**“ oder unter „**Eigene Dateien**“.

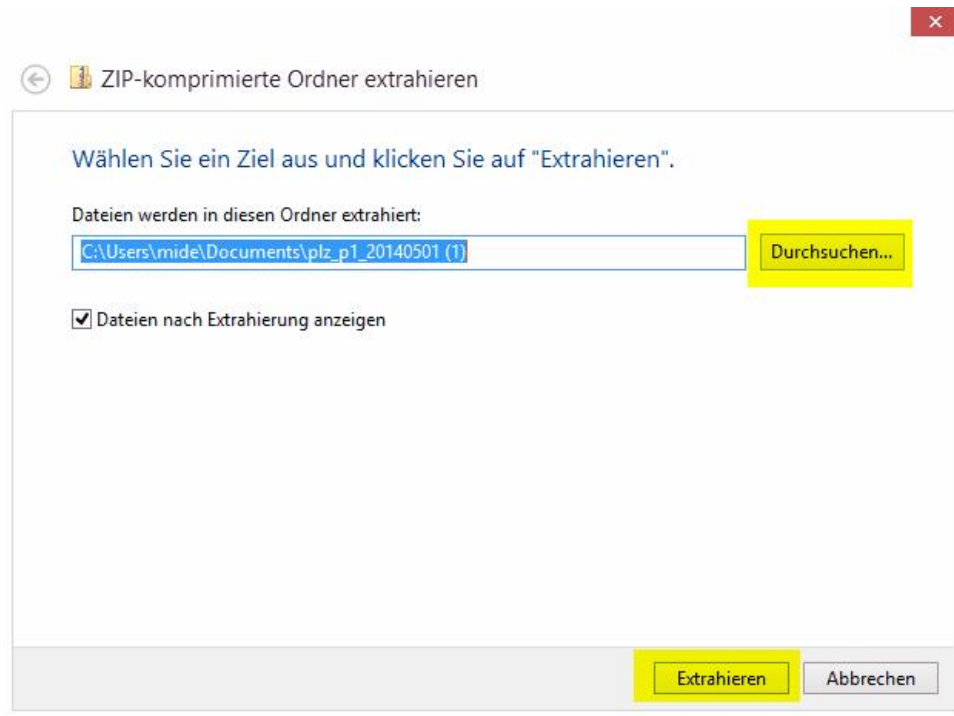
1.2 Entzippen der Datei mit WinZip

Entzippen Sie nun die Datei. Öffnen Sie die **Zip-Datei**; es öffnet sich das WinZip-Programm. Je nach Version von WinZip kann die Darstellung leicht variieren.


Selektieren Sie die Datei und klicken Sie anschliessend auf „**Alle extrahieren**“.

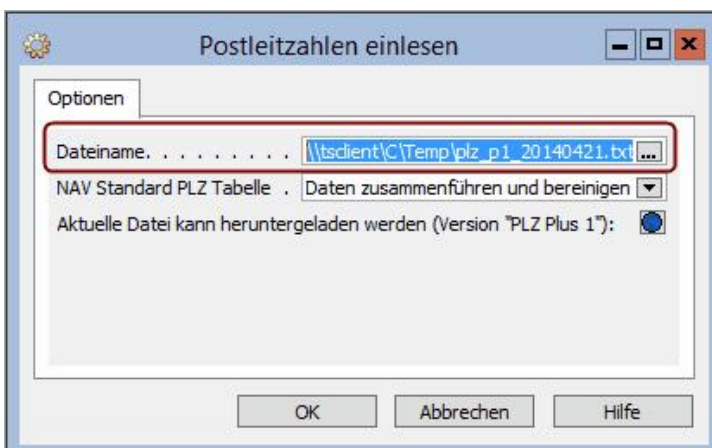


Geben Sie den Pfad an, wohin die Datei geschrieben werden soll und klicken Sie wieder auf „**Extrahieren**“.
Nun ist die Datei entzippt und im gewählten Ordner sichtbar.



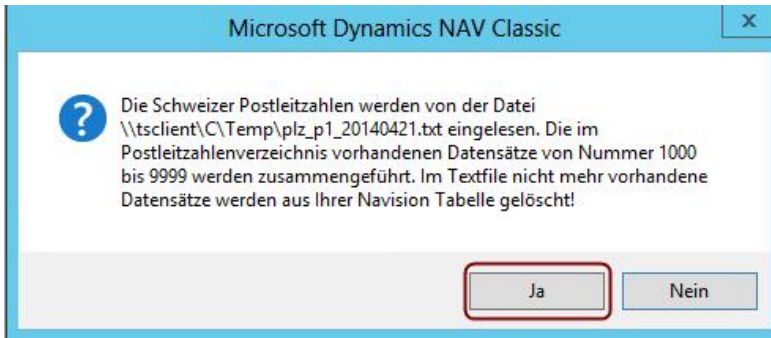
1.3 Importieren der Datei im SwissSalary BAU/NAV

Kehren Sie nun nach **SwissSalary BAU/NAV** zurück und suchen Sie die entzippte Datei mit Klick auf  im **Windows Explorer**. Übernehmen Sie die Datei **plz_p1_XXXX** mit **Öffnen**. Der Name des Dateipfades erscheint in der Ansicht.

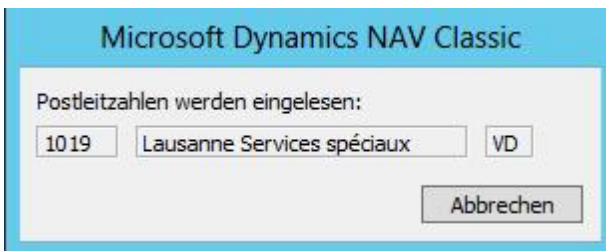


Klicken Sie nun auf **OK**.

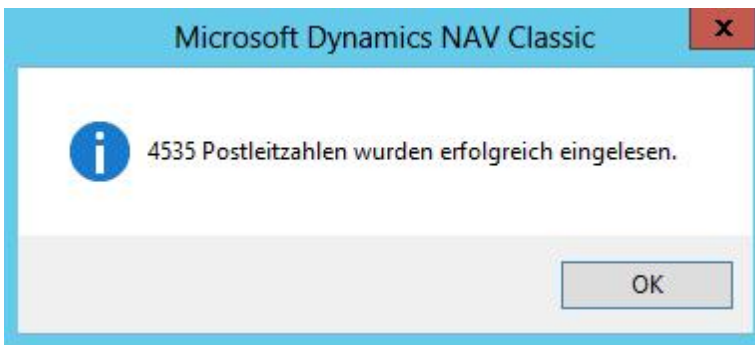
Die Sicherheitsfrage mit „**Ja**“ beantworten.



Die Datensätze werden eingelesen:



Abschlussmeldung mit „OK“ bestätigen.



Der Postleitzahlenstamm ist nun aktualisiert.

2 Bankenstamm aktualisieren

2.1 Datei aus dem Internet herunterladen

Der **Bankenstamm** wird im **SwissSalary BAU/NAV** unter **Einrichtung** → **Allgemein** → **Bankenstamm** eingelesen. Klicken Sie auf den ‚Knopf **Funktion** -> **Einlesen**.

Es erscheint folgendes Fenster:



Klicken Sie auf dieses Symbol (**Hyperlink**). Die Internetseite der **Swiss InterbankClearing** öffnet sich: http://www.six-interbank-clearing.com/de/tkicch_onlineservices_downloadbcbankmasterdata.htm/tkicch_onlineservices.htm. Klicken Sie auf der Homepage auf **Download BC-Bankenstamm** (siehe Abbildung)

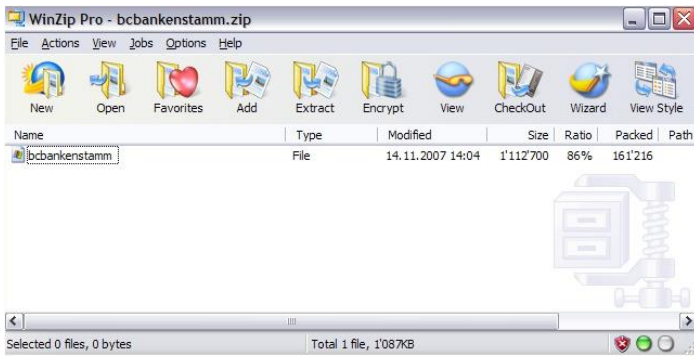
BC-Bankenstamm (ASCII) (siehe Abbildung).



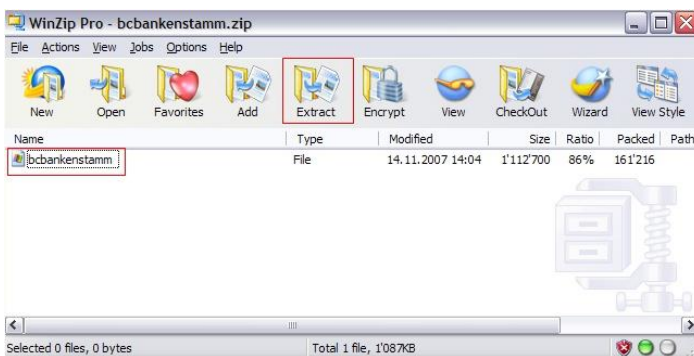
Speichern Sie die **Zip-Datei** auf einem Laufwerk ab, z.B. auf dem „**Desktop**“ oder unter „**Eigene Dateien**“.

2.2 Entzippen der Datei mit WinZip

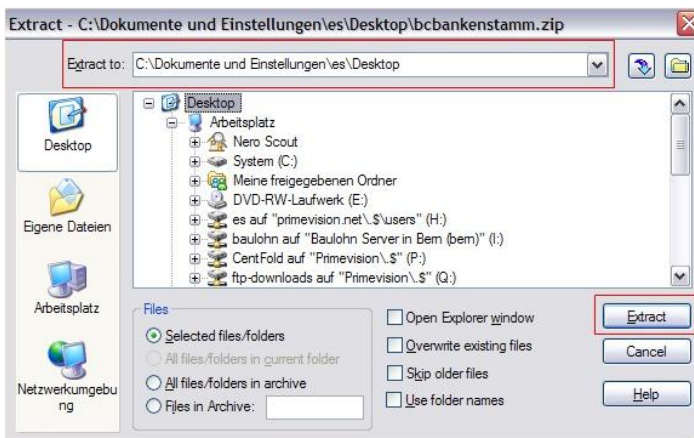
Entzippen Sie nun die Datei. Öffnen Sie die Zip-Datei  ; es öffnet sich das WinZip-Programm.



Je nach Version von WinZip kann die Darstellung leicht variieren. Selektieren Sie die Datei und klicken Sie anschließend auf „**Extract**“.




Geben Sie den Pfad an, wohin die Datei geschrieben werden soll und klicken Sie wieder auf „**Extract**“. Nun ist die Datei entzippt und im gewählten Ordner sichtbar.



TIPP: Statt die Funktion **Extract** zu öffnen, können Sie das File **bcbankenstamm** auch einfach mit der linken Maustaste packen und auf den Desktop ziehen. Damit ist die Datei auch entzippt.

2.3 Importieren der Datei im SwissSalary BAU/NAV

Kehren Sie nun nach **SwissSalary BAU/NAV** zurück und suchen Sie die entzippte Datei mit Klick auf  im **Windows Explorer**. Übernehmen Sie die Datei **bcbankenstamm** mit **Öffnen**. Der Name des Dateipfades erscheint in der Ansicht.



Klicken Sie nun auf **OK**.

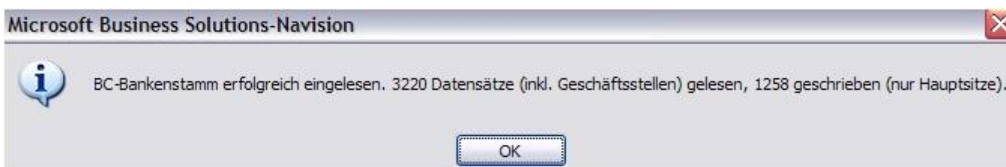
Die Sicherheitsfrage mit „**Ja**“ beantworten.



Die Datensätze werden eingelesen:



Abschlussmeldung mit „**OK**“ bestätigen.



Der **Bankenstamm** ist nun aktualisiert.

2.4 Kontrolle der geänderten Bankadressen und Clearing-Nummern

Damit Sie kontrollieren können, bei welchen MitarbeiterInnen die **Bankadresse geändert** wurde, steht Ihnen die Auswertung **Personalbanken prüfen** zur Verfügung. Diese Auswertung ist mandantenübergreifend. Filtern Sie im Register Mandant auf den gewünschten Mandanten:



Im Register **Optionen** können Sie wählen, ob Sie **sämtliche MitarbeiterInnen** oder nur die **aktiven** kontrollieren möchten:



Öffnen Sie die Auswertung via **Seitenansicht** oder **drucken** Sie diese: (siehe Abbildung)

Mandant	Personalnr.	Name Vorname	Pos.	Clearingnr.	Fehler Beschreibung
Demo	1008	Schmocker Rudolf	1	6350	Clearing Nummer existiert nicht mehr!
Demo	1022	Asilani Kamer	1	6350	Clearing Nummer existiert nicht mehr!
Demo	1023	Asilani Baftija	1	6350	Clearing Nummer existiert nicht mehr!
Demo	1032	Fetahaj Nuredin	1	6350	Clearing Nummer existiert nicht mehr!

Beim Text **Clearing Nummer existiert nicht mehr!** müssen Sie aktiv werden. Kontrollieren Sie die Bankverbindung des Mitarbeiters in der **Personalkarte** -> **Register Bank** und korrigieren Sie die **Clearing-Nummer**.

Beim Text **Bankenadresse geändert!** können Sie die Auswertung nochmals starten, indem Sie im Register **Optionen** beim Feld **Geänderte Bankenadresse schreiben** ein Häkchen setzen. Nochmals **Seitenansicht** starten. Danach ist die neue Bankenadresse bei allen MitarbeiterInnen erneuert.

HINWEIS:

Diese Liste können Sie mehrmals ausführen. Nachdem Sie die Clearing-Nummern der Personalbanken korrigiert haben, sollte die Liste leer erscheinen.


2.5 TIPP: IBAN-Nummer schlüsseln

Auf der Homepage der **Swiss Interbank Clearing**

http://www.sic.ch/de/tkicch_home/tkicch_onlineservices/tkicch_onlineservices_inquiryiban.htm können Sie bestehende **Bankkonten oder Postkonten in IBAN-Nummern umschlüsseln**.

Abfrage IBAN

IBAN steht für «International Bank Account Number» und für die Standardisierung von Bankkontonummern im Zahlungsverkehr in der Schweiz und in ganz Europa. Mit dem IBAN-Tool können herkömmliche schweizerische und liechtensteinische Kontonummern in das IBAN-Format umgewandelt werden.

	
IBAN-Tool (Windows DLL) Realisiert durch: Federli Informatik AG, 8330 Pfäffikon	
Version:	19.1.1.2
Gültig bis:	31.12.2011
BC-Nummer:	<input type="text"/> Abfrage BC-Nummer
Konto:	<input type="text"/>
<input type="button" value="Konvertieren"/>	
IBAN:	
PC:	
BC:	
Status:	
<small>SIX Interbank Clearing verwendet alle Sorgfalt darauf, dass die Berechnung einer IBAN korrekt erfolgt. Dennoch können wir keine Gewähr übernehmen für die Genauigkeit und Vollständigkeit der Berechnung oder für das Bestehen einer entsprechenden Bankkontonummer. Betriebsunterbrüche können nicht ausgeschlossen werden. Die Berechnung erfolgt deshalb in eigener Verantwortung.</small>	

Sie müssen nur die **Clearing-Nummer** und die **Bankkonto-Nummer** eingeben und schon erhalten Sie die **IBAN-Nummer**.